

“ज्ञान विज्ञान आणि सुसंस्कार यांसाठी शिक्षण प्रसार”

- शिक्षणमहर्षी डॉ. बापुजी साळुंखे

श्री स्वामी विवेकानंद शिक्षण संस्था, कोल्हापूर संचलित

विवेकानंद कॉलेज, कोल्हापूर

(अधिकारप्रदत्त स्वायत्त)



अर्थशास्त्र विभाग

प्रकल्पाचे नाव

“आयुष्यमान भारत योजनेच्या जनजागृतीचा विशेष अभ्यास :

पडवळवाडी”

समुदाय प्रतिबद्धता कार्यक्रम (CEP) अंतर्गत सादर

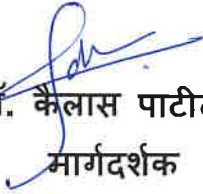
सन २०२३-२४

प्रमाणपत्र

प्रमाणित करण्यात येते, कि रेशन खवरे, अंकिता कांबळे, खतिजा किल्लेदार, दक्ष कांबळे या बी. ए. भाग एक मधील विद्यार्थ्यांनी अर्थशास्त्र विषयांतर्गत सादर केलेला प्रकल्प अहवाल “आयुष्यमान भारत योजनेच्या जनजागृतीचा विशेष अभ्यास : पडवळवाडी” हा आमच्या पर्यवेक्षणाखाली व मार्गदर्शनाखाली पूर्ण केला आहे. माझ्या माहितीप्रमाणे हा प्रकल्प अहवाल यापूर्वी कोणत्याही पदवीसाठी सादर केला गेलेला नाही.


ठिकाण : कोल्हापूर

दिनांक :


डॉ. कैलास पाटील
मार्गदर्शक


डॉ. कैलास पाटील
विभागप्रमुख
अर्थशास्त्र विभाग,
विवेकानंद कॉलेज कोल्हापूर.
(अधिकारप्रदत्त स्वायत्त)




डॉ. आर. आर. कुंभार
प्राचार्य
विवेकानंद कॉलेज, कोल्हापूर.
(अधिकारप्रदत्त स्वायत्त)

प्रतिज्ञापत्र

आम्ही याद्वारे असे घोषित करतो की, “आयुष्यमान भारत योजनेच्या जनजागृतीचा विशेष अभ्यास : पडवळवाडी” हा प्रकल्प प्रा. डॉ. कैलास पाटील यांच्या मार्गदर्शनाखाली आम्ही स्वतः पूर्ण केला असून तो इतर कोठेही सादर केलेला नाही.

ठिकाण : कोल्हापूर

दिनांक : 30/04/2024

अ. क्र	नाव	रोल न.	सही
१	रोशन रमेश खवरे	४१३५	
२	अंकिता सुरेश कांबळे	४०९८	
३	खतिजा रियाज किल्लेदार	४१४०	
४	दक्ष सुनिल कांबळे	४१०९	

ऋणनिर्देश

श्री स्वामी विवेकानंद शिक्षण संस्था, कोल्हापूर संचलित विवेकानंद कॉलेज कोल्हापूर (अधिकारप्रदात स्वायत्त) अर्थशास्त्र विभाग अंतर्गत सदरचा प्रकल्प अहवाल सादर केला आहे. सदर अभ्यासप्रकल्प पूर्णत्वास नेण्यासाठी आम्हाला महाविद्यालयाचे प्राचार्य डॉ.आर आर कुंभार सर, अर्थशास्त्र विभागप्रमुख डॉ. कैलास पाटील सर यांचे बहुमोल मार्गदर्शन लाभले तसेच पडवळवाडी गावचे लोकनियुक्त सरपंच श्री. पोपट अतिग्रे व ग्रामस्थ यांचे मोलाचे सहकार्य मिळाले. त्यामुळे आम्ही हा प्रकल्प अहवाल वेळेत पूर्ण शकलो. या सर्वांचे मनःपूर्वक आभार!!

ठिकाण : कोल्हापूर

दिनांक : 30/04/2024

अ. क्र	नाव	रोल न.	सही
१	रोशन रमेश खवरे	४१३५	
२	अंकिता सुरेश कांबळे	४०९८	
३	खतिजा रियाज किल्लेदार	४१४०	
४	दक्ष सुनिल कांबळे	४१०१	

“आयुष्यमान भारत योजनेच्या जनजागृतीचा विशेष अभ्यास :

पडवळवाडी”

अनुक्रमणिका

प्रकरण	तपशील	पान न.
१	प्रस्तावना आणि संशोधन पद्धत	
	१.१ प्रस्तावना	१
	१.२ संशोधन समस्या	१
	१.३ संशोधनाचे स्वरूप आणि व्याप्ती	१
	१.४ संशोधनाचे महत्त्व	१
	१.५ संशोधनाचे उद्देश	१
	१.६ माहिती संकलन स्तोत	२
	१.७ संख्यात्मक तंत्राचा वापर	२
	१.८ नमूना निवड	२
	१.९ संशोधन कालावधी	२
	१.१० संशोधनाची मर्यादा	२
२	संकल्पना आणि माहिती	
	२.१ प्रस्तावना	३
	२.२ आयुष्यमान भारत योजनेच्या जनजागृतीचा विशेष अभ्यास : पडवळवाडी बदल सविस्तर माहिती	३-४
३	माहितीचे विश्लेषण	
	३.१ प्रतिसाद देणाऱ्यांचे व्यक्तिगत माहिती विश्लेषण	
	३.१.१ वय विषयक	५
	३.१.२ शिक्षण विषयक	६
	३.१.३ लिंग विषयक	७
	३.१.४ व्यवसाय विषयक	७
	३.१.५ कुटुंबाचा आकार	८
	३.१.६ वार्षिक उत्पन्न	९
	३.२ पडवळवाडी येथील आयुष्यमान भारत योजनेच्या जनजागृतीचा विशेष अभ्यासाचे विश्लेषण	१०-१७
४	सारांश	१८
५	संदर्भ	१९
	फोटो गॅलरी	२०
	संकलीत माहिती	
	प्रश्नावली	२१

प्रकरण पहिले

प्रस्तावना आणि संशोधन पद्धत

१.१) प्रस्तावना :-

आयुष्यमान भारत योजनेचा जनजागृतीचा विशेष अभ्यास हा प्रकल्पाचा विषय असून, संशोधनासाठी पडवळवाडी हे गाव निवडलेले आहे. संशोधनाच्या समस्या, स्वरूप व्याप्ती, किती आहे, संशोधनाचे महत्त्व, उद्देश, माहिती संकलन स्रोत अशा अनेक पध्दतींचा अभ्यास करणार आहे.

१.२) संशोधन समस्या :-

- १) दरवर्षी भारत सरकार नव-नवीन योजना राबवत आहे, त्यापैकीच एक म्हणजे जन आरोग्य योजना ही आहे.
- २) सरकार तर्फे राबवण्यात आलेल्या योजना ह्या सर्वसामान्य जनतेपर्यंत पोहचत नाहीत.
- ३) पडवळवाडी गावातील लोकांना ह्या जन आरोग्य योजनेची माहिती नाही.
- ४) गावामध्ये सरकारी दवाखाना नसल्यामुळे तसेच लोकांची चांगली अशी परिस्थिती नसल्यामुळे आजारपणामध्ये लोकांचे हाल होतात.

१.३) स्वरूप आणि व्याप्ती —

१) स्वरूप —

जी कुटूंबे आर्थिक दृष्टा कुमकुवत आहेत त्यांना या योजनेचा लाभ होतो.

२) व्याप्ती —

आर्थिक दृष्टा सर्व जनतेला या योजनेचा लाभ होवू शकतोय.

१.४) संशोधनाचे महत्त्व —

१) पडवळवाडी हे गाव जन आरोग्य योजनेचा पुरेपुर लाभ घेईल
२) योजनेमधून ५ लाखांपैकीचे उपचार मोफत होवू शकतात.

१.५) संशोधनाचा उद्देश

१. आयुष्यमान भारत व महात्मा ज्योतीराव फुले या योजनेचा अभ्यास करणे
२. पडवळवाडी येथील जन आरोग्य योजनेबाबतच्या जन जागृतीचा अभ्यास करणे
३. माहितीचे विश्लेषण करून योग्य त्या उपाय योजना सुचवणे.

१.६) माहिती संकलन स्रोत

- १) पडवळवाडी येथील जन आरोग्य योजनेचा अभ्यास करत असताना आम्ही प्राथमिक आणि द्वितीयक दोन्ही प्रकारची संकलीत करणे आहे
- २.) द्वितीय प्रकारची माहिती म्हणजेच आधी प्रकाशित असलेली माहिती म्हणजेच जन आरोग्य योजना बाबतचे सरकारची माहिती गावातील ग्रामपंचायतीचा रिपोर्ट किंवा गावातील आशा सेविका यांच्या कडील रिपोर्ट याचा मी आधार घेणार आहे.
- ३) तर प्राथमिक माहिती ही मी स्वतः पडवळवाडी गावाला भेट देवून प्रश्नावलीच्या व मुलाखतीच्या साह्याने संकलीत करणार आहे.

१.७) संख्यात्मक तंत्रांचा वापर

- १) सदर माहितीचे विश्लेषण करण्यासाठी मी एम.एस. ऑफिस मधील एक्सेल सीट चा वापर करणार आहे आणि यामध्ये मी सरासरी काढणे, टक्केवारी काढणे इ. प्रकारच्या संख्यात्मक साधनांचा वापर करणार आहे.

१.८) नमुना निवड

- १) पडवळवाडी गावामध्ये १६९ कुटूंबे राहतात
- २) सदर संशोधनासाठी ३० टक्के इतका नमुना निवडला जाईल.
- ३) अंदाजे ५१ कुटूंबाचा अभ्यास केला जाणार आहे.
- ४) ही ५१ कुटूंबे सरळ, साध्या पद्धतीमध्ये माहिती मिळेल अशी कुटूंबे निवडली जातील.

१.९) संशोधन कालावधी

सदर संशोधन कोल्हापूर जिल्हातील पडवळवाडी या गावात ठरलेल्या संशोधन आराखड्याप्रमाणे संशोधन समस्याच्या अनुषंगाने माहिती संकलन हे मार्च २०२४ या कालावधीचे आहे.

१.१०) संशोधनाची मर्यादा

सदर संशोधन हे फक्त पडवळवाडी या गावापुरते मर्यादित असून यामध्ये विश्लेषण हे फक्त महात्मा फुले जन आरोग्य योजना या सोबत असणार आहे.

माहिती संकलनाचा कालावधी हा मार्च २०२४ मधील निवडल्या नमुनांच्या प्रतिसाधावर आधारलेला आहे.

प्रकरण दुसरे

संकल्पना आणि माहिती

२.१) प्रस्तावना :

आयुष्यमान भारत योजना किंवा प्रधान मंत्री जन आरोग्य योजना ही **भारत सरकारची** एक आरोग्य योजना आहे जी २३ सप्टेंबर २०१८ रोजी संपूर्ण भारतात लागू करण्यात आली. या योजनेचा उद्देश आर्थिकदृष्ट्या दुर्बल लोकांना (बीपीएल धारक) आरोग्य विमा प्रदान करणे हा आहे. यामध्ये समाविष्ट असलेल्या प्रत्येक कुटुंबाला ५ लाख रुपयांपर्यंतचा कॅशलेस आरोग्य विमा दिला जाईल.

२.२) म. ज्योतिराव फुले जन आरोग्य आणि आयुष्यमान भारत या योजनांची माहिती —

व्यक्ती आणि त्यांच्या कुटुंबियांना परवडणाऱ्या दरात दर्जेदार वैद्यकीय सेवा प्रदान करणे हा त्याचा उद्देश आहे जेणेकरून लोकांना कोणत्याही त्रासाशिवाय उत्तम आरोग्य सेवा मिळू शकेल. आरोग्य सेवांमध्ये प्रवेश करण्यासाठी तुम्ही कार्ड वापरू शकता. कार्डमध्ये तुमचा संपूर्ण वैद्यकीय इतिहास आणि आरोग्य नोंदी देखील असतात, ज्यात विमा कंपनी आणि रुग्णालये एकाच ठिकाणी प्रवेश करू शकतात.

योजनेअंतर्गत केंद्र सरकारकडून कुटुंबांना 5 लाख रुपयांपर्यंतचा आरोग्य विमा दिला जातो. पात्र कुटुंबांना आयुष्यमान गोल्डन कार्ड दिले जाते. देशभरातील 13,000 हून अधिक सरकारी आणि खाजगी रुग्णालयांमध्ये आयुष्यमान गोल्डन कार्डद्वारे उपचार मिळू शकतात.

- आयुष्यमान भारत-राष्ट्रीय आरोग्य संरक्षण योजना, जी 10 कोटी गरीब आणि असुरक्षित कुटुंबांना (सुमारे 50 कोटी लाभार्थी) कव्हर करेल. हे दुय्यम आणि तृतीय स्तरावरील रुग्णालयीन काळजीसाठी प्रति कुटुंब, प्रति वर्ष 5 लाख रुपयांचे संरक्षण प्रदान करते.

- योजनेचे लाभ देशभरात कुठेही लागू केले जाऊ शकतात आणि योजनेअंतर्गत समाविष्ट लाभार्थ्यांना देशभरातील कोणत्याही सार्वजनिक किंवा खाजगी रुग्णालयातून कॅशलेस लाभ घेण्याची परवानगी दिली जाईल.
- SECC डेटाबेसमध्ये दिलेल्या निकषांच्या आधारे, या योजनेचा लाभ कोणाला मिळायचा हे ठरवले जाईल. हे अंदाजे 10.74 कोटी गरीब, वंचित ग्रामीण कुटुंबे आणि विस्तारित शहरी कामगार कुटुंबांना लक्ष्य करेल.

ही कुटुंबे SECC डेटाबेसनुसार ठरवली जातील, ज्यामध्ये गावे आणि शहरे दोन्हीचा डेटा समाविष्ट आहे.

- यात जवळजवळ सर्व दुय्यम आणि अनेक तृतीयक रुग्णालये (नकारात्मक यादी वगळता) समाविष्ट आहेत.

महात्मा ज्योतिबा फुले जन आरोग्य योजना, पूर्वी राजीव गांधी जीवनदायी आरोग्य योजना (RGJAY), ही एक सार्वत्रिक आरोग्य सेवा योजना आहे जी महाराष्ट्र सरकारद्वारे महाराष्ट्र राज्यातील गरीब लोकांसाठी चालवली जाते ज्यांच्याकडे सरकारने जारी केलेल्या 4 कार्डांपैकी एक आहे; अंत्योदय कार्ड, अन्नपूर्णा कार्ड, पिवळे रेशन कार्ड किंवा केशरी रेशन कार्ड. ही योजना प्रथम महाराष्ट्र राज्यातील 8 जिल्ह्यांमध्ये जुलै 2012 मध्ये आणि नंतर नोव्हेंबर 2015 मध्ये राज्यातील सर्व 35 जिल्ह्यांमध्ये सुरु करण्यात आली. ही योजना 971 प्रकारच्या रोग, शस्त्रक्रिया आणि उपचारांसाठी सरकारी पॅनेलमधील 488 हॉस्पिटलमध्ये वैद्यकीय सेवा मोफत उपलब्ध करून देते. प्रति कुटुंब प्रति वर्ष रु. 1,50,000 पर्यंत (केवळ रीनल प्रत्यारोपणासाठी रु. 2,50,000). 17 जानेवारी 2016 पर्यंत, 7.13 लाख लाभार्थी कुटुंबातील रुग्णांवर रु. 1827 कोटी रुपयांच्या सुमारे 11.81 लाख प्रक्रिया केल्या गेल्या आहेत ज्यात 7.27 लाखांहून अधिक शस्त्रक्रिया आणि उपचारांचा समावेश आहे. रुग्णांना प्रत्यक्ष किंवा अप्रत्यक्षपणे रुग्णांना उपचाराच्या काही भागावर खिशातून खर्च करावा लागत असल्याच्या आरोपांमुळे ही योजना यशस्वी म्हटली जाते.

प्रकरण तिसरे

माहितीचे विश्लेषण

माहितीचे विश्लेषण

३.१ माहितीचे विश्लेषण —

३.१.१) वयाचे विश्लेषण —

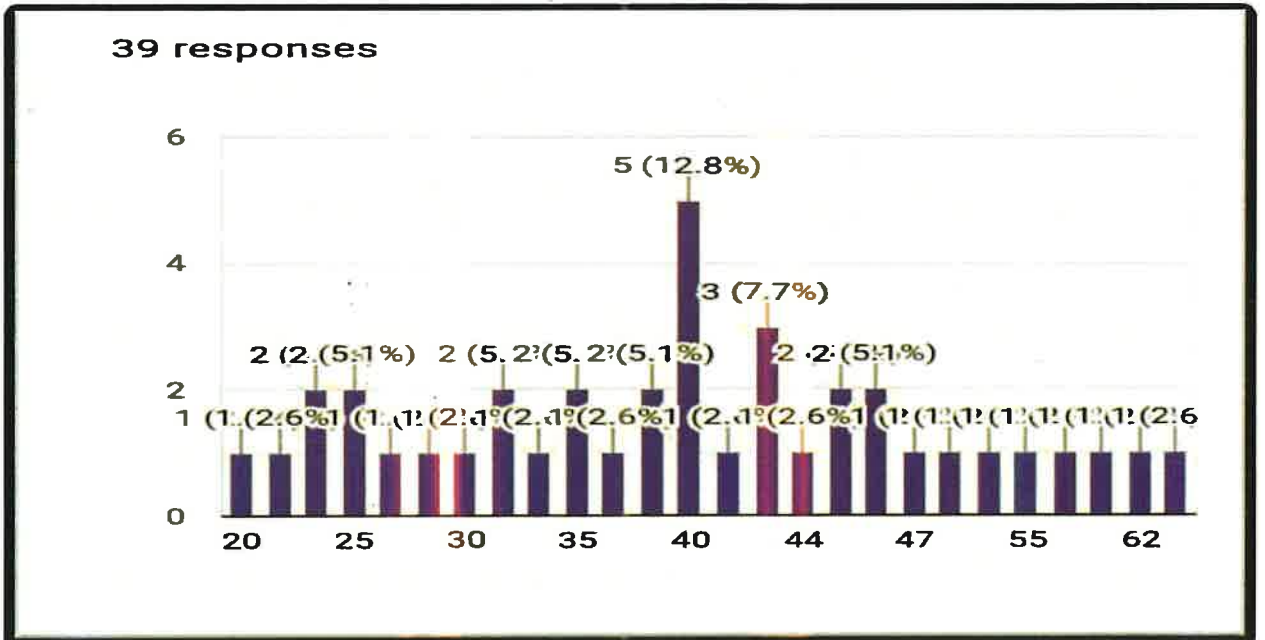
आयुष्यमान भारत योजनेच्या जन जागृतीचा अभ्यास करत असताना आम्ही जे नमुने निवडलेले आहेत त्या नमुन्यांपैकी २५ वर्षा पैकी कमी वय असणाऱ्या नमुन्यांचा टप्पा आहे १५ टक्के

८ टक्के आम्हाला अशी नमुने मिळालेत की त्याच वय ६० वर्षापेक्षा जास्त आहे.

तर २१ टक्के नमुने अशी अशी मिळालीत की त्याच वय ४६ पेक्षा जास्त आणि वय वर्षे ६० पेक्षा की आहे.

आम्ही जी माहिती गोळा केली त्यामध्ये ५६ टक्के नमुने हे वय वर्षे २६ ते ४५ या वयोगटामध्ये आढळतात

वय वर्षे २६ ते ४५ हा वयोगट कुटूंबाची आणि स्वतःची जबाबदारी स्वीकारणारी वयोगट आहे. सदर गोळा केलेल्या माहितीमध्ये याचा समावेश ५६ टक्के इतका आहे. हा निव्वळ योगायोग असून पडवळवाडी या गावामध्ये कार्यशील व्यक्तींची संख्या जास्त आहे.



३.१.२) शिक्षण —

२१ व्या शतकामध्ये शिक्षण हा एक महत्त्वाचा घटक आहे. संशोधनाच्या विषयानुसार आयुष्यमान भारत योजनेच्या जनजागृतीचा विशेष अभ्यास या मध्ये शिक्षणाचा संबंध येतो व्यक्ती जितके साक्षर असतात तेवढा ती स्वतः बद्दल विचार करतात तसेच कुटूंबाची जबाबदारी घेण्यासाठी भक्कम असतात.

जेवढी शिक्षित व्यक्ती जास्त तेवढी आरोग्याची घबरदारी जास्त, जेवढे शिक्षित व्यक्ती कमी तेवढी घबरदारी कमी, म्हणून शिक्षण आणि आयुष्यमान भारत योजनेच्या जन जागृतीचा अभ्यास या विषयाचा जवळचा संबंध आहे.

एकुण नमुन्यांमध्ये १५ टक्के नमुने हे १२ इतके शिक्षण झाले आहे

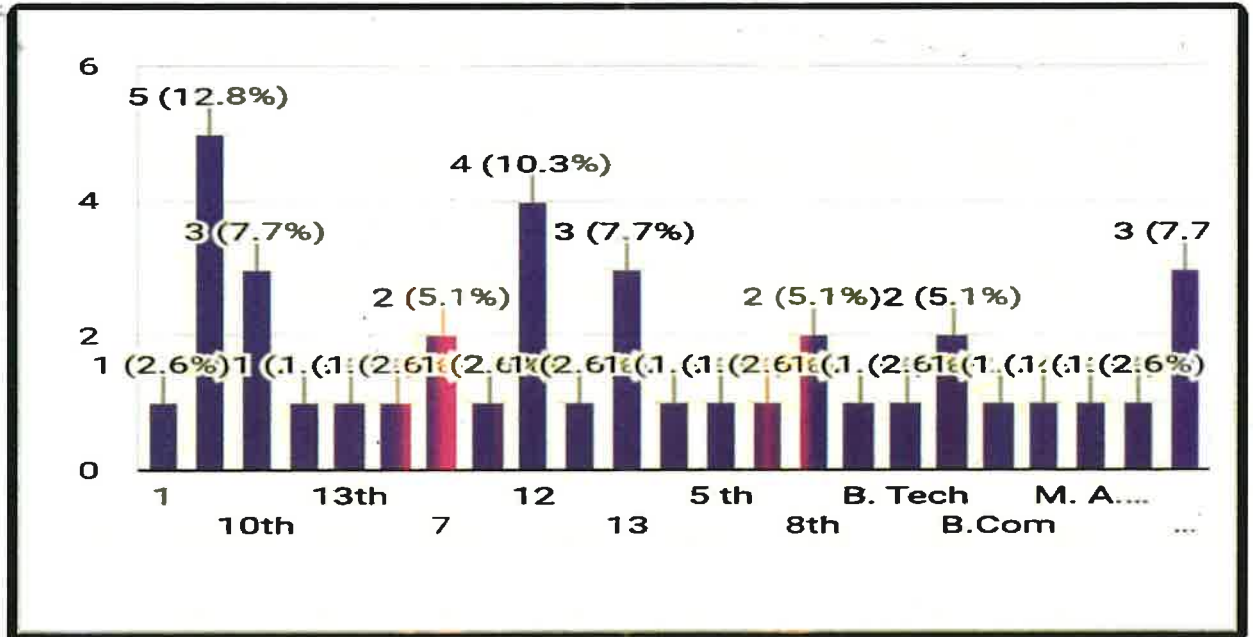
२६ टक्के नमुने हे पदवी पर्यंत शिकलेले आहेत.

८ टक्के नमुने हे अशिक्षित आहेत.

५ टक्के नमुने हे पदवीत्तर आहेत.

१८ टक्के नमुने हे एस.एस.सी. पर्यंत शिक्षित आहेत.

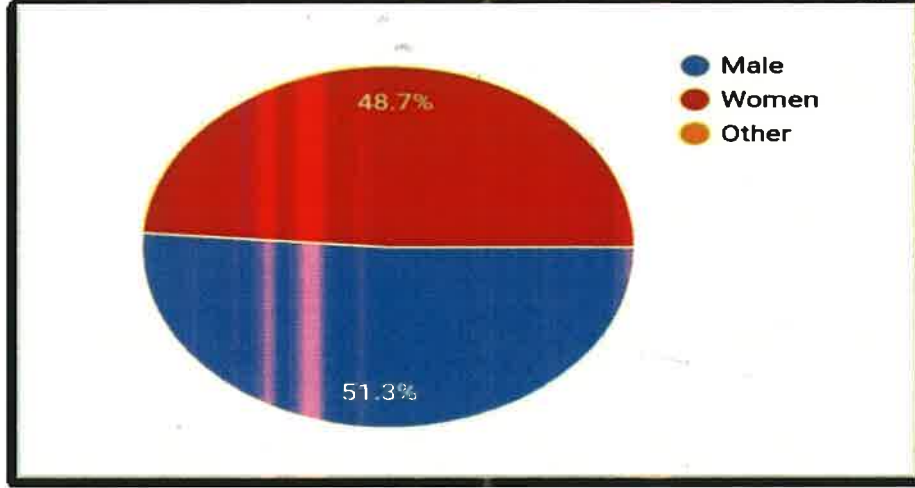
याचाच अर्थ असा होतो की ८ टक्के अशिक्षित नमुने सोडले की ९२ टक्के नमुने हे शिक्षित आहेत. म्हणजेच ९२ टक्के साक्षर नमुन्यांपर्यंत आयुष्यमान भारत हा शब्द पोहचला असेल असे आम्ही मानतो.



३.१.३) लिंग विश्लेषण —

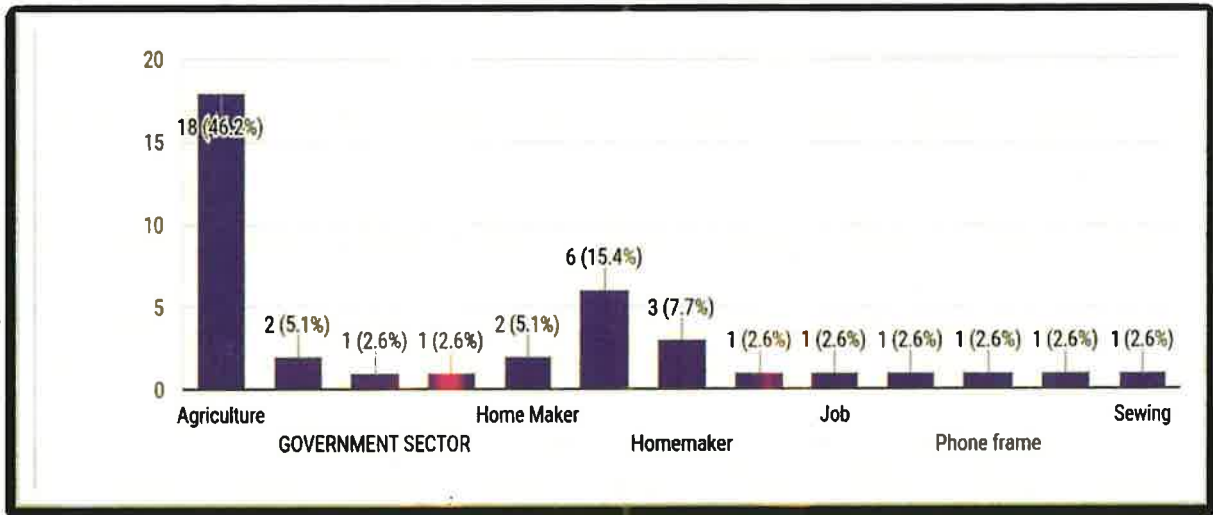
आर्थिक साक्षरता सर्वेक्षण अहवाल पडवळवाडी येथे करत असताना आम्हाला लिंग विश्लेषण पुढील प्रमाणे आढळून आले.

पडवळवाडी गावामध्ये आम्हाला पुरुषांची संख्या ५१.३ टक्के इतकी आढळून आहे तर महिलांची संख्या ४८.७ टक्के इतकी आढळून आली.



३.१.४) व्यवसायाचे विश्लेषण —

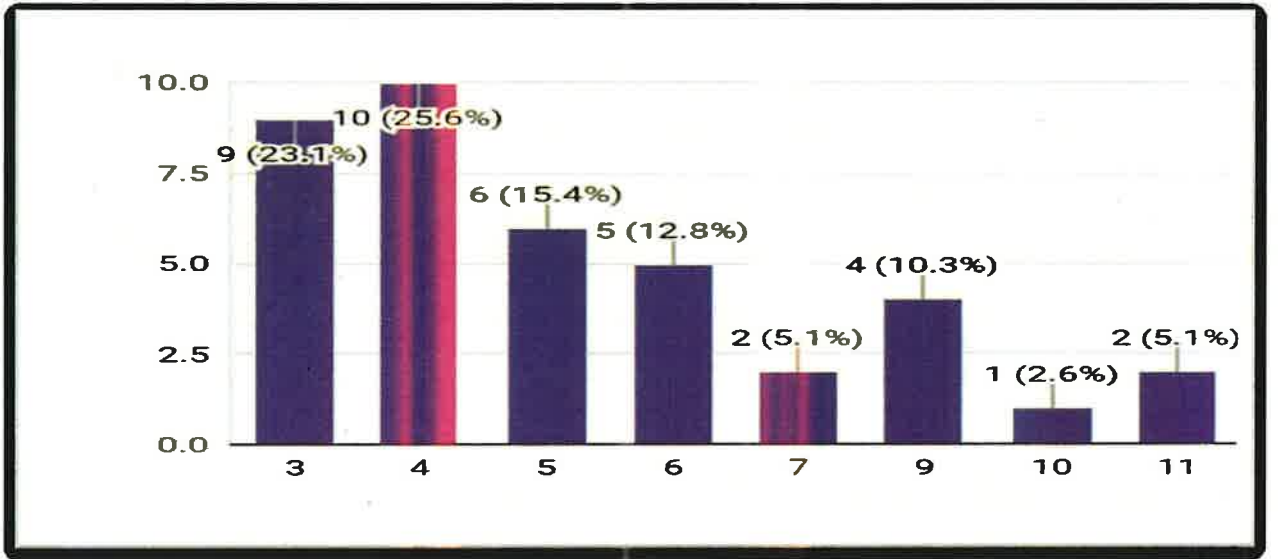
आयुष्यमान भारत योजनेच्या जनजागृतीचा विशेष अभ्यास : पडवळवाडी येथे सर्वेक्षण अहवाल करत असताना आम्हाला असे आढळून आले की पडवळवाडी गावातील लोक हे वेगवेगळ्या व्यवसायात गुंतलेली आहेत त्याचे विश्लेषण पुढीलप्रमाणे —



सदर आलेखा नुसार असे लक्षत येते की, पडवळवाडी येथील व्यक्ती हे जास्त प्रमाणात शेती या व्यवसायात गुंतलेली आहेत. तर सर्वात कमी सरकारी नोकरी मध्ये आहेत.

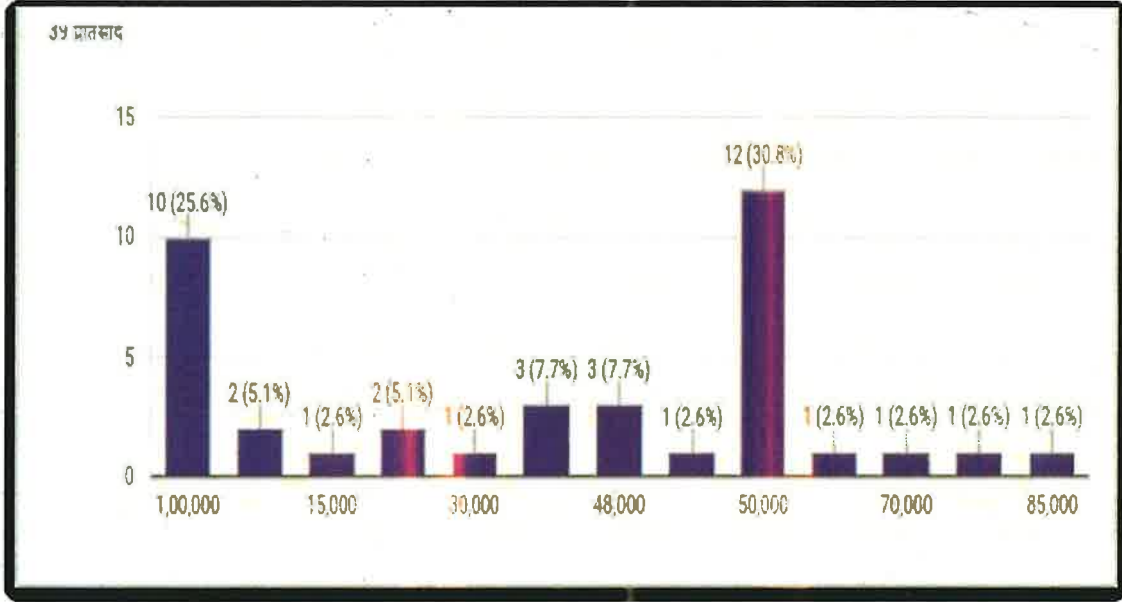
३.१.५) कुटूंबाची सदस्यसंख्या

आम्ही संशोधनासाठी पडवळवाडी हे गाव निवडले होते. आमी संशोधन करताना हे आम्हाला आढळले की, पडवळवाडी गावामध्ये कुटूंबाच्या संख्येमध्ये ४ सदस्य आसणारी कुटूंबाची संख्या सर्वात जास्त आहे. तसेच सर्वात कमी सदस्य असणारी कुटूंबाची सदस्य संख्या १० आहे.



३.१.६) वार्षिक सरासरी उत्पन्न —

आम्ही संशोधनासाठी पडवळवाडी हे गाव निवडले होते संशोधन करताना आम्हाला आढळले की, पडवळवाडी गावामध्ये लोकांचे वार्षिक सरासरी उत्पन्न ५०,००० असणाऱ्या लोकांची संख्या जास्त आहे. तर १०,००० उत्पन्न असणाऱ्या लोकांची संख्या सर्वात कमी आहे.



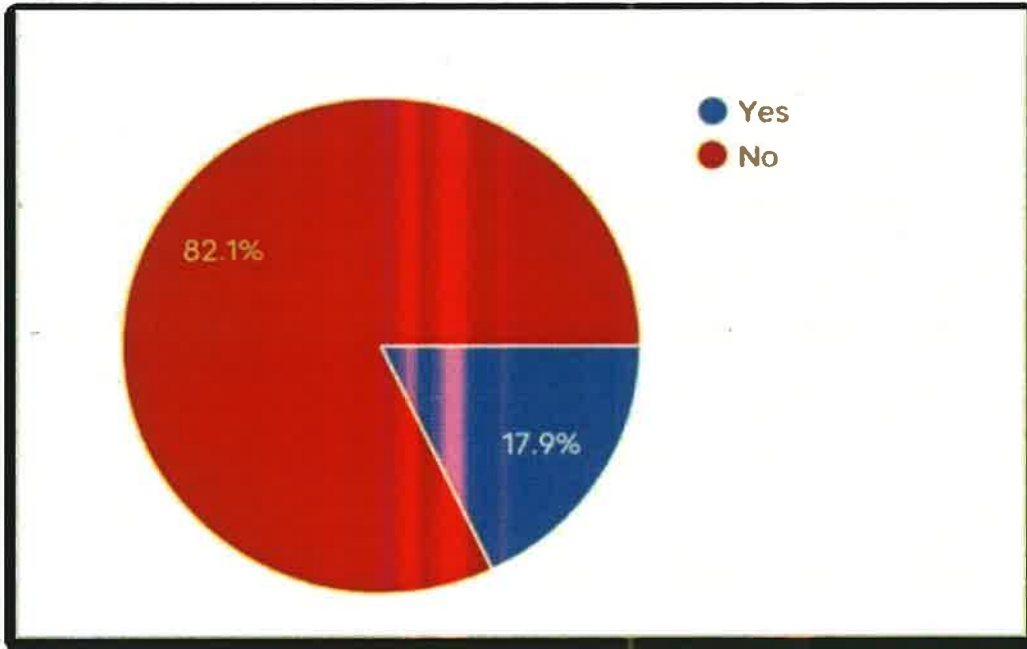
3.2) पडवळवाडी येथील आयुष्यमान भारत योजनेच्या जनजागृतीचा विशेष अभ्यासाचे विश्लेषण -

३.२.१) पडवळवाडी गावातील लोकांच्या आरोग्य विषय तक्रारी -

पडवळवाडी गावामध्ये ८२.१टक्के लोकांना आरोग्य विषयक तक्रार नाही तर १७.९टक्के लोकांना आरोग्य विषयक तक्रार आहे. हे संशोधन करताना आम्हाला आढळून आले.

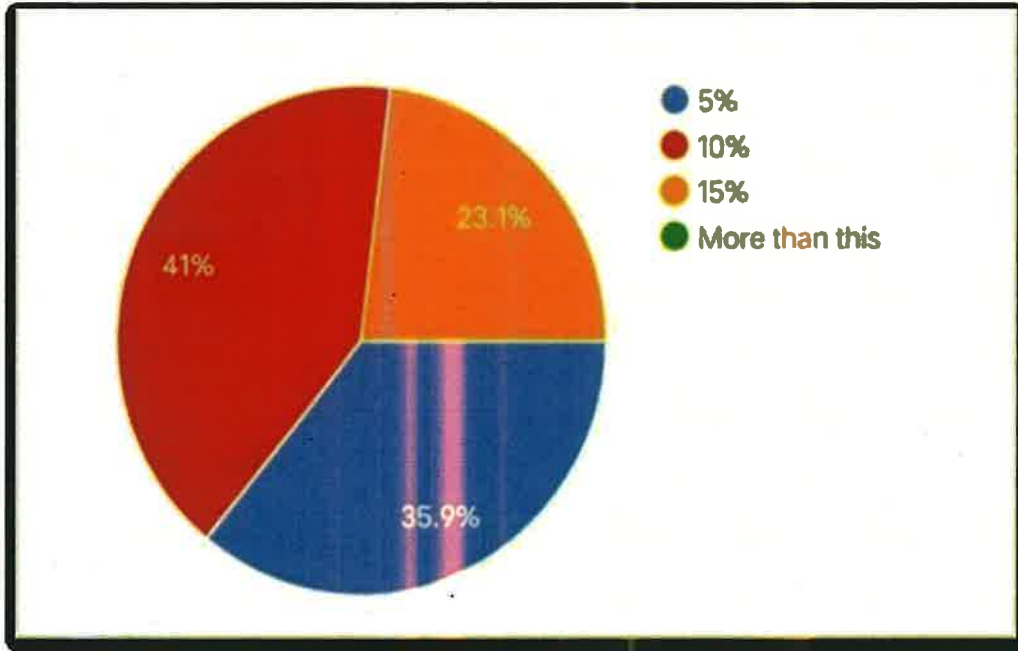
यातुन असे लक्षात येते की पडवळवाडी गावामध्ये जास्तीत जास्त व्यक्ती आरोग्याच्या बाबतीत सक्षम आहेत.

हे विश्लेषण खालील आकृतीद्वारे दर्शविले आहे.



३.२.२) पडवळवाडी गावातील लोकांचा आरोग्यविषयक खर्च —

पडवळवाडी गावामध्ये २३.१ टक्के कुटूंबाना सर्वात जास्त आरोग्यविषयक खर्च येतो. म्हणजेच १५ टक्के इतका येतो. ३५.०९ टक्के कुटूंबाना सर्वात कमी म्हणजेच ५ टक्के इतका खर्च येतो



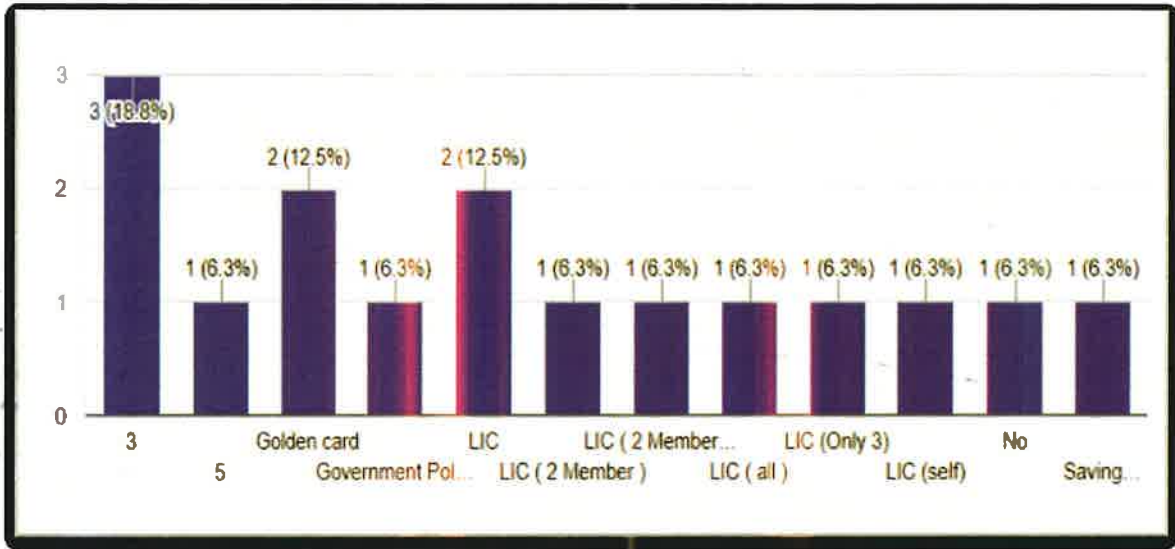
३.२.३) पडवळवाडी गावातील विमाबद्दल माहिती असणारे लोक

पडवळवाडी गावामध्ये ५६.४ टक्के लोकांना आरोग्य विमाबद्दल माहिती नाही. तर ४३.६ टक्के लोकांना आरोग्यविमाबद्दल माहिती आहे. असे आढळून आले.

३.२.३) (३.१) पडवळवाडी गावातील आरोग्य विमा असणाऱ्या लोकांची संख्या

पडवळवाडी गावामध्ये एल.आय.सी. विमा असणाऱ्या लोकांची संख्या जास्त आहे. तर काही लोकांच्या वेगवेगळे विमा आहेत.

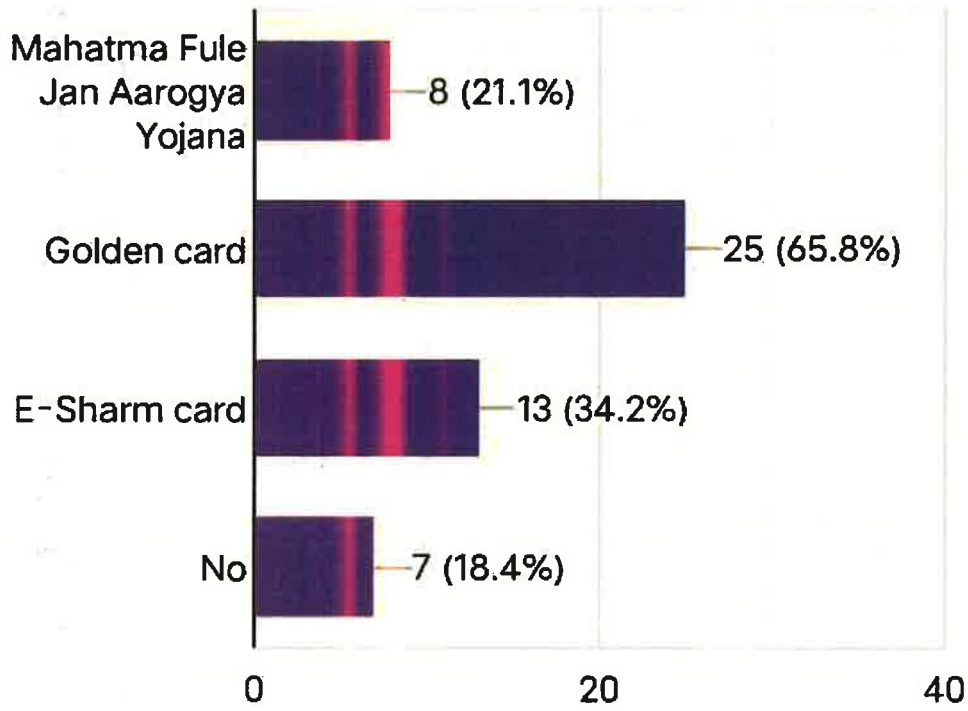
गावामध्ये ज्या कुटूंबाचा विमा आहे. त्या कुटूंबामध्ये काही कुटूंबातील सर्व सदस्यांचा विमा आहे तर काही कुटूंबामध्ये फक्त एकाच व्यक्तीचा विमा आहे.



३.२.४) पडवळवाडी गावामध्ये लोकांना माहिती असणाऱ्या आरोग्य विषयक योजना

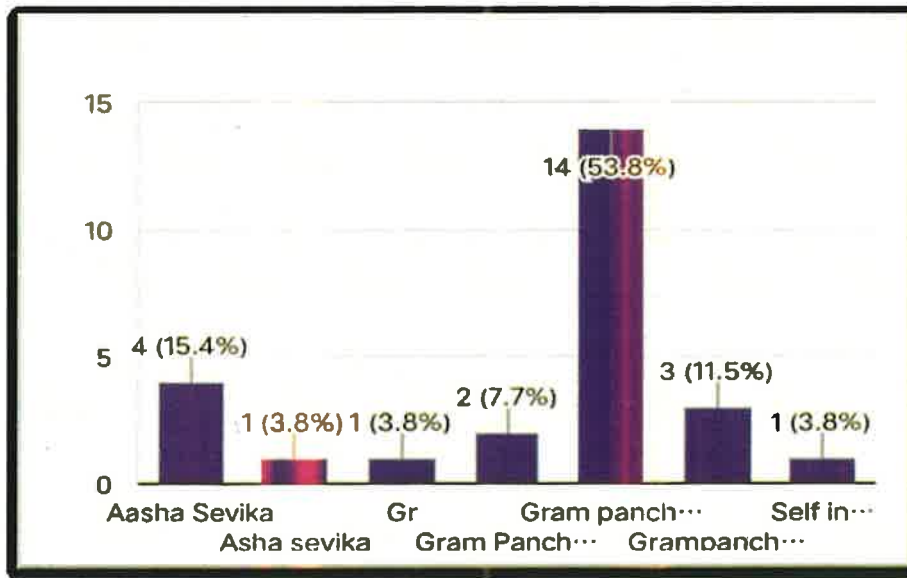
पडवळवाडीमध्ये आयुष्यमान भारत या सरकारी योजनेची माहिती जास्त लोकांना आहे, तर काही लोकांना कोणत्याही योजनेबद्दल माहिती नाही.

भारत सरकारतर्फे राबवण्यात आलेल्या आरोग्य विषयक योजना ह्या पडवळवाडी गावातील लोकांपर्यंत पोहचत आहेत हे यातून दिसून येते.



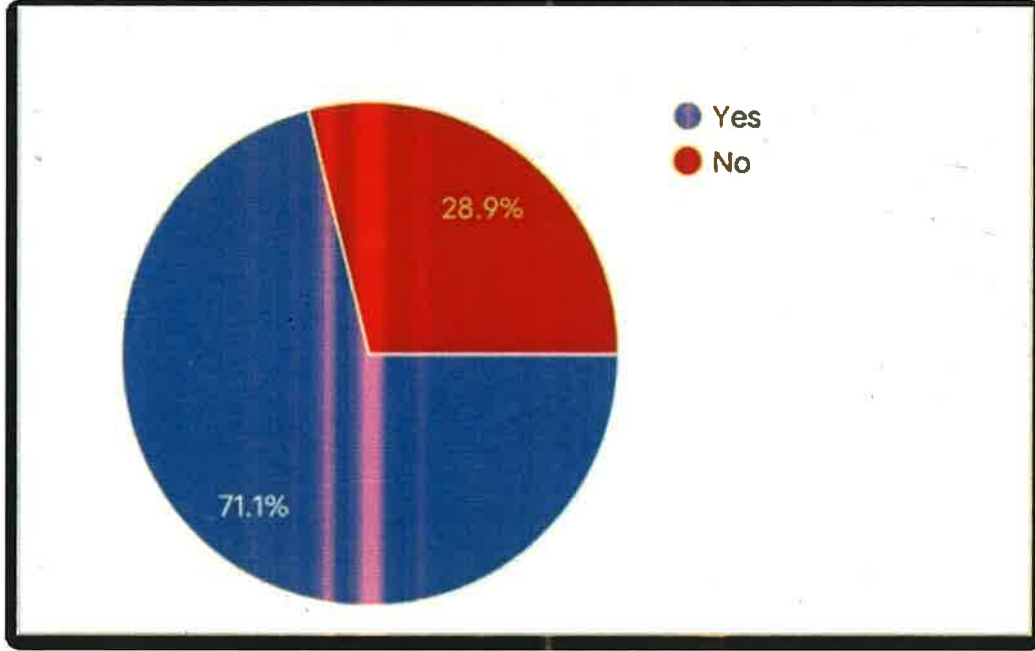
३.२.५) पडवळवाडी गावामध्ये आयुष्यमान भारत कार्ड बदल माहिती असणारे लोक -

पडवळवाडी गावामध्ये ७१.१ टक्के लोकांना आयुष्यमान भारत कार्ड या विषयी माहिती आहे. तर २८.९ टक्के लोकांना या कार्ड बदल माहिती नाही.



३.२.६.१) माहिती मिळण्याचा स्रोत —

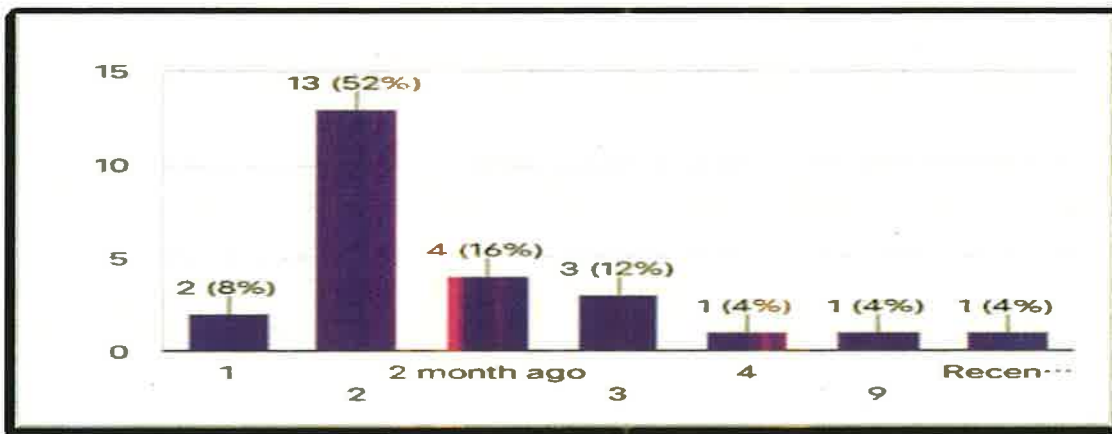
पडवळवाडी गावामध्ये आयुष्यमान भारत कार्ड विषयी जास्तीत जास्त लोकांना माहिती ही ग्रामपंचायत तर्फे समजी तर काही लोकांना आशा सेविका तर्फे माहिती मिळाली.



३.२.६.२) कार्ड काढलेला कालावधी

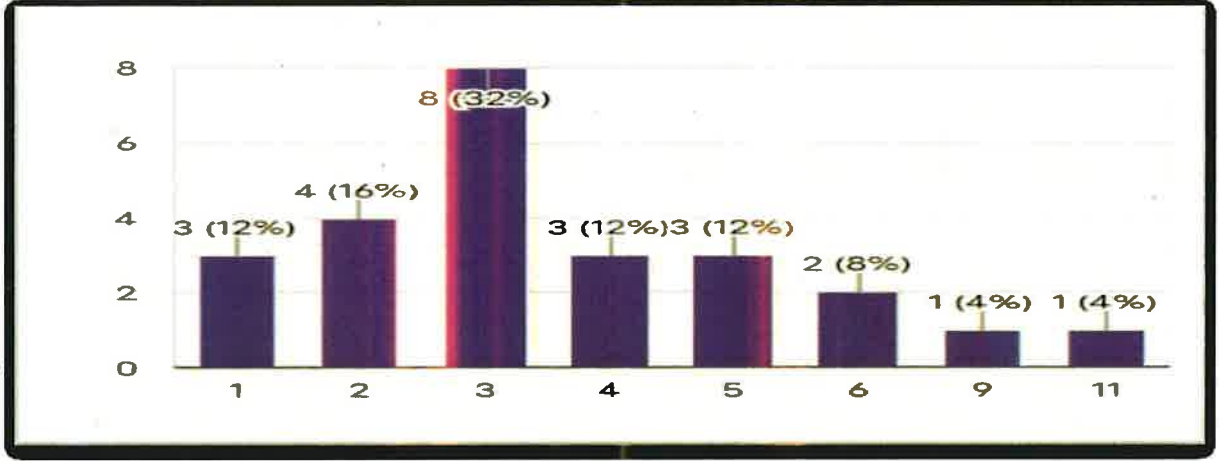
संशोधन करताना हे आढळून आले की लोकांनी कार्ड २ महिने आधी तर काही लोकांनी सध्याच्या कालावधीमध्ये कार्ड काढले आहे.

ज्या लोकांनी २ महिन्यापुर्वी कार्ड काढले आहे ते गावामध्ये ग्रामपंचायतीचा सर्व्हे भरलेला होता त्यावेळी त्या लोकांनी त्याचा लाभ घेतला



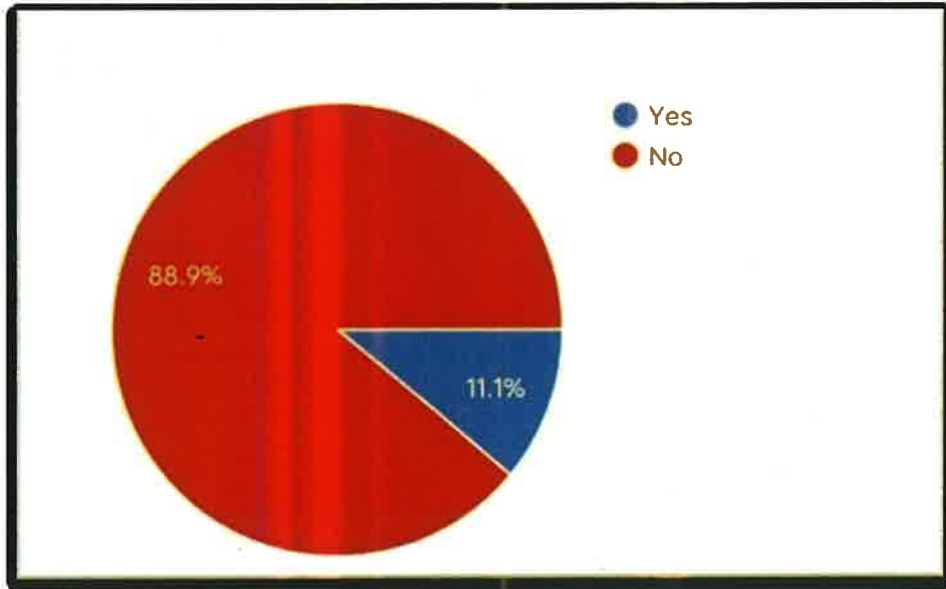
३.२.६.३) आयुष्यमान भारत कार्ड असणाऱ्या कुटूंबांची सदस्य लोकांची संख्या —

ज्या कुटूंबातील व्यक्तींना या योजनेची माहिती आहे त्या कुटूंबातील काही सदस्यांची हे कार्ड आहे. चौकशी नंतर असे लक्षात आले की त्यांच्या काही वैयक्तिक कारणामुळे त्यांना ग्रामपंचायत तर्फे भरवण्यात आलेल्या शिबीराचा लाभ घेता आला नाही.



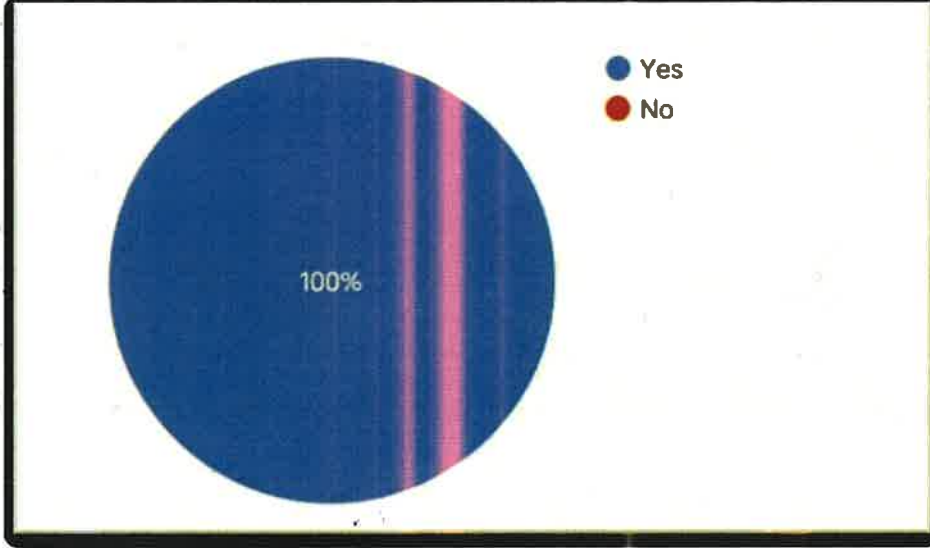
३.२.६.४) आयुष्यमान भारत कार्डचे लाभार्थी

पडवळवाडी गावामध्ये ११.१ टक्के लोकांनी या योजनेचा लाभ घेतला आहे. तर ८८.९ टक्के लोकांनी योजनेचा लाभ घेतला नाही. असे आढळून आले.



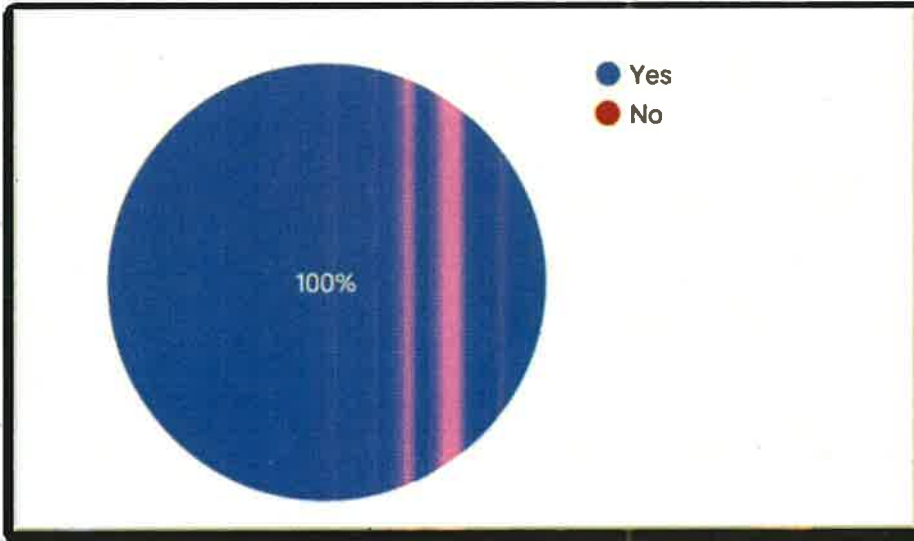
३.२.७.१) आयुष्यमान भारत कार्ड काढण्यास इच्छुक —

पडवळवाडी गावामध्ये संशोधन करताना असे आढळून आले की गावातील सर्वच व्यक्ती आयुष्यमान भारत कार्ड काढण्यास इच्छुक आहेत.



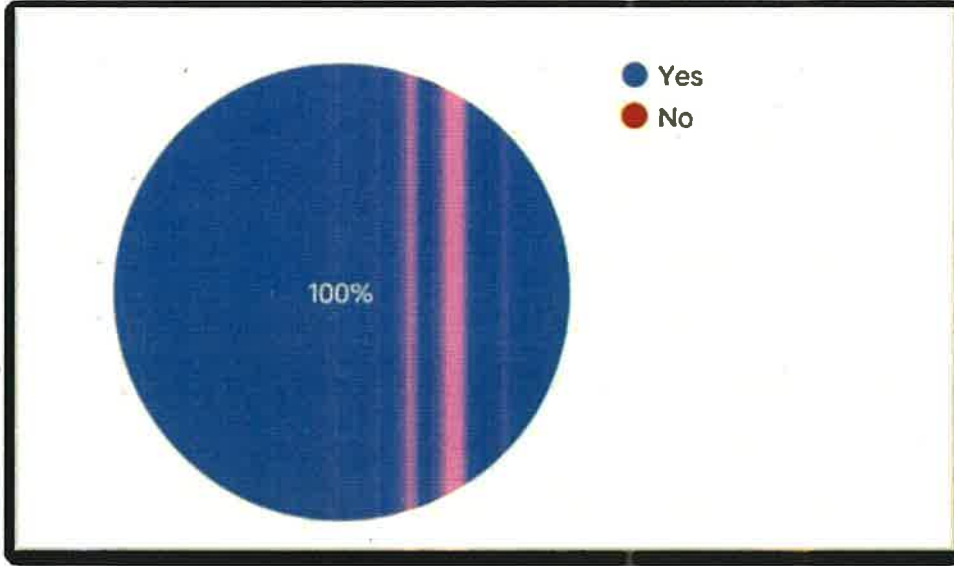
३.२.७.२) आयुष्यमान भारत कार्ड असावे असे वाटणारे —

पडवळवाडी गावामध्ये आयुष्यमान भारत कार्ड असावे असे सर्व लोकांना वाटते.



३.२.७.३) कार्ड काढयास सहकार्य —

पडवळवाडी गावामध्ये कार्ड काढण्यासाठी सर्वच लोक सहकार्य करण्यास तयार आहेत.



प्रकरण चौथे
सारांश

४) सारांश —

आयुष्यमान भारत योजनेच्या जनजागृतीचा विशेष अभ्यास हा प्रकल्पाचा विषय असून पडवळवाडी हे गाव संशोधनासाठी निवडले होते. पडवळवाडी या गावामध्ये संशोधन करताना असे आढळून आले की ७१.१ टक्के लोकांना आयुष्यमान भारत या योजनेची माहिती नव्हती. ज्या लोकांना या योजनेची माहिती नव्हती त्यांना या योजनेची सविस्तर माहिती देण्याचा संशोधकांनी प्रयत्न केला हि योजना आरोग्य विषयक असल्यामुळे गावातील जास्तीत जास्त लोकांनी प्रतिसाद दिला.

५) संदर्भ

<https://mr.m.wikipedia.org/wiki/%E0%A4%AC%E0%A4%9A%E0%A4%A4%E0%A4%97%E0%A4%9F>

[https://www.yuvaface.com/app/aboutus/mahilaBachatgat/?appld=1939863&web=PRAGATI%20SHG\(ADAVALI\)](https://www.yuvaface.com/app/aboutus/mahilaBachatgat/?appld=1939863&web=PRAGATI%20SHG(ADAVALI))

<https://mhnewsx.com/%E0%A4%A4%E0%A5%81%E0%A4%AE%E0%A5%8D%E0%A4%B9%E0%A4%BE%E0%A4%B2%E0%A4%BE-%E0%A4%AE%E0%A4%B9%E0%A4%BF%E0%A4%B2%E0%A4%BE-%E0%A4%AC%E0%A4%9A%E0%A4%A4-%E0%A4%97%E0%A4%9F%E0%A4%BE%E0%A4%9A%E0%A5%87/amp/>

5.1) फोटो गॅलरी



५.३) प्रश्नावली —



ज्ञान विज्ञान आणि सुसंस्कार यांसाठी शिक्षण प्रसार

. शिक्षणमहर्षी डॉ. बापुजी साळुंखे

श्री स्वामी विवेकानंद शिक्षण संस्था, कोल्हापूर

विवेकानंद कॉलेज कोल्हापूर (अधिकारप्रदत स्वायत्त)

अर्थशास्त्र विभाग

प्रकल्प विषय : आयुष्यमान भारत योजनेच्या जनजागृतीचा विशेष अभ्यास: पडवळवाडी

अ) वैयक्तिक माहिती

नाव —

वय —

शिक्षण —

लिंग —

व्यवसाय —

कुटूंबातील सदस्य संख्या —

वार्षिक सरासरी उत्पन्न —

ब) योग्य ठिकाणी टीक करा.

१) तुमच्या कुटूंबात कोणाला आरोग्य विषयी तक्रार आहे का?

अ) हो ब) नाही

२) तुमच्या उत्पन्नातून कुटूंबातील सदस्यांच्या आरोग्य विषयक खर्च साधारणपणे किती टक्के होतो असे आपणास वाटते

अ) ५ % ब) १० %

क) १५ % ड) यापेक्षा जास्त

३) आपणास आरोग्य विमा बद्दल माहिती आहे का ?

अ) होय ब) नाही

३.१) (होय असल्यास) आपला आरोग्य विमा आहे का? कुटूंबातील किती सदस्यांचा आरोग्य विमा आहे?

४) खालीलपैकी कोणती योजना आपणास माहिती आहे.

- अ) महात्मा फुले जन आरोग्य योजना
- ब) आयुष्यमान भारत कार्ड
- क) ई - श्रम कार्ड

५) आयुष्यमान भारत (Golden card) या बाबत आपणांस माहिती आहे का ?

- अ) होय
- ब) नाही

६) याबाबत माहिती असल्यास

६.१) याबाबत आपणांस कोणी सांगितले ?

६.२) कार्ड केव्हा काढले आहे ?

६.३) कुटूंबातील किती सदस्यांचे कार्ड आहे ?

६.४) कार्ड काढल्यापासून आपण याचा लाभ घेतला आहे का ?

७) माहिती नसल्यास

७.१) असे कार्ड काढण्यास आपण इच्छूक आहात का ?

७.२) आपल्या कुटूंबातील सर्व सदस्यांचे असे कार्ड असावे असे आपणांस वाटते का ?

७.३) असे कार्ड काढून देण्यास तुम्ही आम्हाला सहकार्य कराल का ?

Table with columns: Fund Name, Fund Type, Fund Class, Fund Status, Fund Manager, Fund Inception, Fund Assets, Fund Returns, Fund Expenses, Fund Risks, Fund Performance, etc. This is a comprehensive financial data table.